

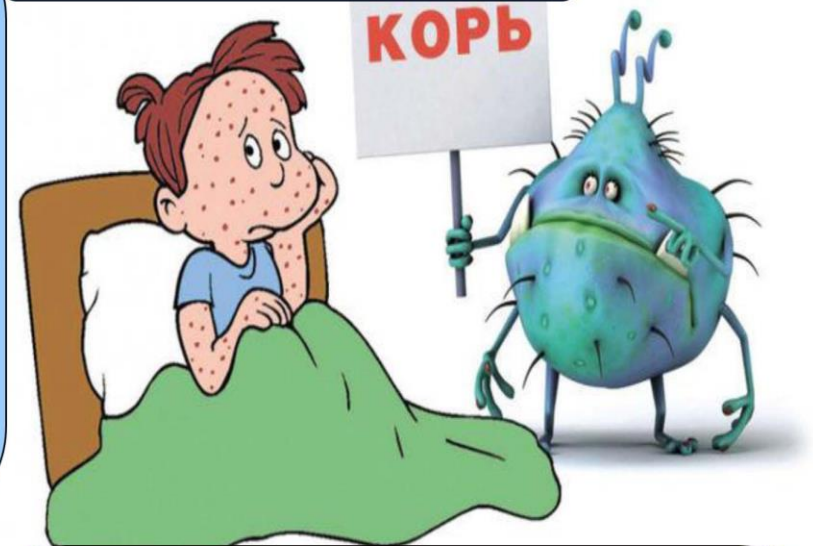
Что нужно знать о кори

Корь – острое инфекционное заболевание, характеризующееся повышением температуры тела, выраженным катаральным синдромом, поражением слизистых оболочек полости рта, нарастающим синдромом интоксикации, наличием пятнисто-папулезной сыпи с характерной этапностью появления и переходом в пигментацию.

Источником инфекции является только больной человек, наиболее заразителен в катаральный период болезни и в первый день появления сыпи. Как правило, с 3-го дня высыпаний контагиозность (заразительность) резко снижается, а после 4-го дня больной считается незаразным.

Передача инфекции при кори происходит воздушно-капельным путем – при кашле, чиханье с капельками слизи с верхних дыхательных путей вирус кори выделяется во внешнюю среду и потоком воздуха в закрытых помещениях может распространяться на значительные расстояния – в соседние комнаты, через коридоры и лестничные клетки в другие квартиры. Возможен занос вируса кори с нижнего на верхний этаж с нижнего на верхний этаж по вентиляционной и отопительной системе.

Восприимчивость к кори очень высока.



Инкубационный период при кори в среднем составляет 8-10 дней, может удлиняться до 17 дней. Клинические проявления болезни – температура тела 38,5-39°C, обильные выделения из носа, осипший голос, сухой кашель, светобоязнь, гиперемия конъюнктивы, отечность век, на слизистой оболочке щек у коренных зубов появляются высыпания, этапность высыпания на лице, шее, груди, спине, туловище, верхней части рук. Сыпь при кори равномерно покрывает наружные и внутренние поверхности рук и ног. Она может быть очень обильной, сливной или, наоборот, очень скудной, в виде отдельных элементов.

Основным средством борьбы с корью является вакцинопрофилактика.

Каждый решает за себя – прививаться или отказаться от прививки, тем самым подвергнуть себя и своих близких риску заболеть!

Национальный календарь профилактических прививок Российской Федерации предусматривает проведение профилактических прививок против кори следующим категориям граждан в обязательном порядке:

- дети в возрасте 12 мес.;
- дети в возрасте 6 лет;
- лица в возрасте до 35 лет включительно, не болевшие корью, не привитые против кори, не имеющие сведений о ранее проведенных прививках против кори, либо имеющие документальное подтверждение о полученной 1 даче прививочного средства;
- лица из групп повышенного риска инфицирования (медицинские работники, работники образовательных учреждений, торговли, общественного питания, транспорта и т.д.) в возрасте до 55 лет включительно, не болевшие корью, не привитые против кори, не имеющие документальное подтверждение о выполненных профилактических прививках против кори, либо имеющие подтверждение о полученной 1 даче прививочного средства.

Для иммунизации против кори используются вакцины отечественного и зарубежного производства, имеющие разрешение на их применение на территории Российской Федерации.